

# הבית המפוצל: פרטיות ואינטימיות בבית האמריקני במאה התשע-עשרה

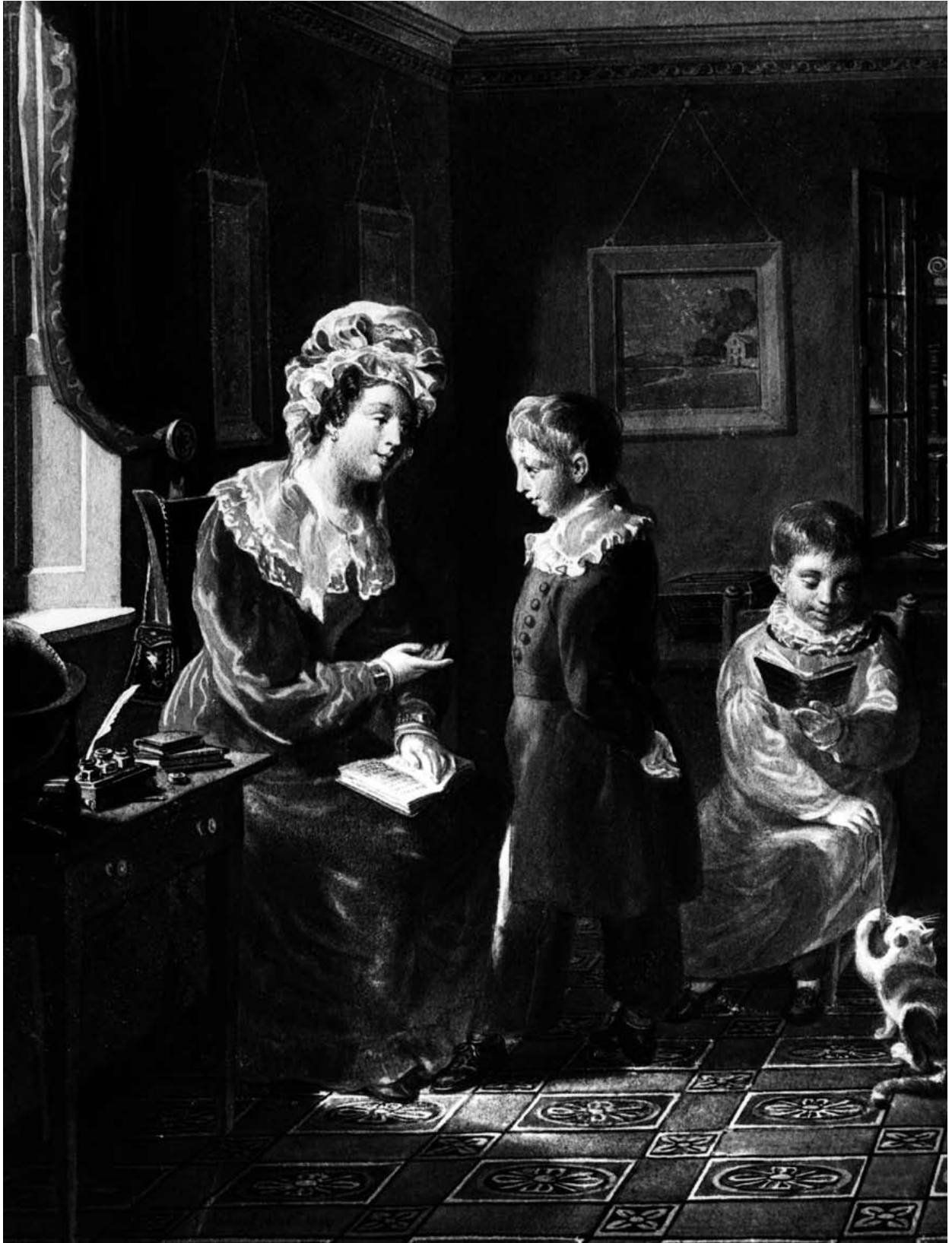
במאה התשע-עשרה קיבלו החיים בבית, באותו מרחב פרטי שבו התנהלו חיי המשפחה ובו אפשר היה להסתגר מפני תלאות היום בעבודה ובחיים הציבוריים, משמעות חשובה באתוס האמריקני של תקופת התיעוש והתגבשות האינדיבידואליזם. אולם מלאת שמיר מראה, על-פי עדויות מן הספרות, כתבי עת וציורים, וכן על סמך התכנון האדריכלי של הבית הבורגני באותה תקופה, כיצד השתנו התפישות לגבי הבית במרוצת אותה מאה, אילו סתירות הן הכלול, אילו מתחים וחרדות הן ביטאו, ואיך התפתחה הפרדה ברורה בין חלקי הבית השמורים לאישה לבין חלקיו השמורים לגבר.

מדריכים לבית ולמשפחה, סקיצות סנטימנטליות בכתבי עת וציורים ואיורים פופולריים, שראו אור בארצות-הברית בין שנת 1820 למלחמת האזרחים, ציירו את המשפחה בת מעמד הביניים בקווים של הרמוניה ושלווה, אך די להיזכר באופן שבו טיפלו טובי הסופרים האמריקנים בני התקופה בנושא הבית והמשפחה, כדי להבחין בבעיות ובחרדות שהסתתרו מאחורי החזות הממורקת של תמונה אידיאלית זו. אחת העלילות שחוזרות על עצמן שוב ושוב בספרות האמריקנית באותם ימים, היא למשל, זו המתארת את בריחתו של הגיבור מהבית, מהאישה ומהמשפחה: הקלברי פין של מרק טווין (Twain) נמלט על רפסודה מביתה של האלמנה דאגלס הנחושה לביית אותו; "עין הנץ" של ג'יימס פנימור קופר (Cooper) בוחר לבלות את ימיו עם חברו האינדיאני בעיר ובלבד שלא לשאת אישה ולהקים משפחה; קפטן אחאב של הרמן מלוויל (Melville) עוזב את ביתו ומשפחתו כדי להפליג לים במצוד התאבדוטי אחר הלווייתן מובי דיק. סופרים אחרים, אשר כתבו על המתרחש בין קירותיו של הבית, בחרו לעתים קרובות בסגנון הגותי המאופיין בתיאורי זוועות וטירוף. סיפוריהם הקצרים של אדגר אלן פו (Poe) ונתנאל הותורן (Hawthorne), למשל, תיארו שוב ושוב סצנות של אלימות קיצונית המתרחשות בתוך הבית, סצנות שבהן הקורבן הוא כמעט תמיד האישה הבורגנית. אפילו בספרות הנשים בת תקופה זו, באותם ספרים רגשיים המכונים "רומנים ביתיים" (domestic novels) חיי הבית והמשפחה מתוארים לעתים קרובות במונחים של השפלה והתעללות. כיצד קרה אפוא, שדווקא בתקופה שבה החלה החברה האמריקנית לסגוד לספירה הפרטית, שבו את דמיונה סיפורים העוסקים במסכנות של הפרט בביתו ובאיום שהוא חש בחיק המשפחה?

במחצית הראשונה של המאה התשע-עשרה שינתה החברה האמריקנית את האופן שבו היא הגדירה את הספירה הפרטית מן הקצה אל הקצה. בתקופתו של דור המייסדים, תחת השפעת האידאולוגיה הרפובליקנית של סוף המאה השמונה-עשרה, נתפשו חיי הבית והמשפחה כשוליים, כמשניים לחיים הציבוריים; החיים בדל"ת האמות של המרחב הפרטי הובנו כמוגבלים וכמגבילים, כמושתתים על עקרונות של כורח ולא של בחירה, של שלילת חירויות ולא של מימושן; הם צוירו כחיים של ניתוק ובדידות, ולכן אף של אומללות.

אולם תוך מספר עשורים ממלחמת העצמאות האמריקנית נוצרה תפישה שונה לחלוטין של הספירה הפרטית. השלבים המוקדמים של התיעוש בארצות-הברית גרמו להעתקתם של אמצעי הייצור ושל העבודה מתוך משק הבית אל מתחמו של השוק הקפיטליסטי המתהווה. ככל שהועבר תהליך הייצור מבית-המגורים אל בתי-החרושת, ככל שהחלו האמריקנים – בייחוד בני מעמד הביניים, שצמח בעשורים אלה בערי הצפון – לצאת מהבית מדי בוקר לעמל יומם, כך החלה הספירה הביתית להצטייר במונחים של ניגוד מוחלט לכלכלת השוק החופשי ולעולם הפוליטי והציבורי – כנקייה, טהורה ונעלה יותר. הבית נתפש עתה כמקום שבו הפרט, היגע משהותו היומית בעולם העסקים התזזיתי ורווי-הסכנות, מוצא מקלט, מזור ואף גאולה. אם בני דור המייסדים תיארו את הבית במונחים של כורח ואת העולם שמחוץ למפתנו במונחים של חופש, הרי שעתה לוותה היציאה מפתח הבית בתחושה של אילוץ ושל חשש מפני שעבוד, ואילו הרדיפה אחר האושר החלה מובילה את הפרט עמוק אל פנים הבית.

אולם תפישה חדשה זו של הספירה הפרטית לא הייתה נטולת מתחים וסתירות. אמנם נכון הוא, שעשרות רבות של



"קריאה בבית", ציור מאת ג'ורג' שרף (Scharf), שנת 1830

תשובתי היא, שהחזות ההרמונית לכאורה של ערכי המשפחה האמריקניים הסתירה מאחוריה, מראשית ימיה, שורה של מסרים, ציוויים ושיאיפות שלא עלו בקנה אחד אלה עם אלה. ככל שגברה חשיבותו של ערך הפרטיות בחברה החדשה הבורגנית-הליברלית, ככל שכרסם ערך זה בערך הציבוריות של דור המייסדים, כך הוזנו לתוכו משמעויות שונות וסותרות שערערו את יציבותו. סתירה פנימית אחת נוצרה מההתנגשות שבין ערך האינטימיות לערך האינדיבידואליזם: הספּרה הפרטית נופפה בדגל האינטימיות בין בני המשפחה ועקרונות השיתוף, הוויתור והחשיפה העצמית שזו הכתיבה; אך היא גם התעקשה על זכותו של כל אינדיבידואל להיות לבדו, אוטונומי ויחיד אל מול העולם כולו, לרבות אל מול בני משפחתו. סתירה אחרת נתגלעה בין ערכי הרוחניות לחומריות: הספּרה הפרטית צוירה כמתעלה מעל לתנודות השוק, כרוחנית, מוסרית וטהורה; אך היא שימשה גם כמנוף לחברה צרכנית מתהווה, שבה זהותו של הפרט קשורה קשר אמיץ לרכוש שלו.

מתחים אלה, בין האינטימי לאינדיבידואליסטי, בין הרוחני לחומרי, הציבו אתגר קשה בפני מעצביו השונים של המרחב הביתי – מחנכים, מטיפים, סופרים, עיתונאים ואדריכלים. אלה התמודדו עם אתגר זה תוך שימוש בטכניקה אופיינית מאוד למעמד הביניים: טכניקה של חלוקה ומידור על-פי מגדר. הם הקצו חלל נפרד לכל אחד מערכי הספּרה הפרטית והגדירו אותם כ"גבריים" או כ"נשיים". להלן אבקש לבחון דוגמא אחת לטכניקה זו – אדריכלות הפנים של הבית הפרטי של מעמד הביניים בערי הצפון. נראה, כיצד ערכיה המנוגדים של הספּרה הפרטית הביאו לשבירת החלל הפנימי של הבית ולחלוקתו לתתי-חללים שונים; נראה גם כיצד לבשו תתי-חללים אלה צביון מגדרי מובהק: הם חולקו בקפידה לאלה המזוהים עם האישה ולאלה המזוהים עם הגבר. חלוקת החלל המגדרית הזו נועדה ליצור הרמוניה בבית של בני מעמד הביניים, אך תוצאותיה היו מורכבות הרבה יותר.

## המלאך הביתי והאינדיבידואל הליברלי

חוקרים הדנים בספּרה הפרטית בעשורים שלפני מלחמת האזרחים בארצות-הברית נעזרים על-פי רוב באחת מבין שתי מסגרות קונצפטואליות. המסגרת הראשונה, המשרתת בייחוד היסטוריונים העוסקים ביחסי מגדר ובמשפחה, היא "האידיאולוגיה של הספּרות הנפרדות" (the separate spheres ideology). במחצית הראשונה של המאה התשע-עשרה, כך מדגישים היסטוריונים אלה, נוצרה דוקטרינה חברתית חדשה, והיא זו המצויה בבסיס תפישת העולם הבורגנית. על-פי דוקטרינה זו, העולם נחלק באופן "טבעי" לשתי ספּרות נפרדות אך משלימות זו את זו: הספּרה הציבורית – זירת הפעילות הפוליטית והכלכלית ה"גברית" המונעת על-ידי אינטרסים אנוכיים, תחרות פרועה ויצרים אגרסיביים; והספּרה הפרטית – הזירה הביתית של יחסי משפחה ואינטימיות תחת פיקוחה של האישה, שעצם נשיותה הוגדרה על-ידי עקרונות המוסר, ההקרבה העצמית והרגש. הסגידה לספּרה הפרטית ול"מלאכית

הבית", האישה הבורגנית המופקדת עליה, מתוארת לעתים במושג "פולחן הביתיות" (the cult of domesticity). חוקרים הבוחרים לבחון את הספּרה הפרטית דרך האידיאולוגיה של הספּרות הנפרדות יוצרים זיהוי – מוגזם לעתים – בין ערך הפרטיות, הבית הבורגני ודמותה של האישה (לעתים נדמה למקרא מחקריהם כאילו גברים לא נכחו בבית כלל). על-פי גישתם, האדם הפרטי הוא למעשה בראש ובראשונה "מלאכית הבית", המגלמת את ערכי המהוגנות, הביתיות והאינטימיות של החברה הבורגנית.

תמונה שונה בתכלית עולה מהמסגרת הקונצפטואלית השנייה, מסגרת המקובלת יותר בקרב חוקרים של מחשבה פוליטית ומשפטית בבואם לבחון את הספּרה הפרטית. מסגרת זו הנה עלייתו של האינדיבידואליזם הליברלי. על-פי חוקרים אלה, תפקידה המרכזי של הספּרה הפרטית החל מהמאה התשע-עשרה, הוא להגן על האינדיבידואל מפני התערבותה של החברה. הבית כקניינו הפרטי של האינדיבידואל מסמן בקירותיו את גבול יכולתה של החברה לשלוט בפרטיה – שהרי "ביתו של האדם הוא מבצרו". למעשה, הבית אף הופך למטפורה המושלמת ביותר לתיאור האינדיבידואל, שנתפש עתה כיישות תלת-ממדית, המוקפת בקירות הפרדה מהחברה והטומנת בחובה פנימיות עשירה. זכות הקניין הפרטי כוללת גם את זכותו של האינדיבידואל לבעלות יחידה ומחוללת על עצמו – "Chacun chez soi, chacun pour soi", כאמרתו המפורסמת של אלכסיס דה טוקוויל ("כל אחד אצל ביתו, כל אחד למען עצמו"). אם מן הזווית של "פולחן הביתיות" האדם הפרטי מגולם באישה הבורגנית, הרי שמזווית זו האדם הפרטי הוא בראש ובראשונה הגבר בעל הרכוש. העקרונות המנחים את המתחם הפרטי אינם הקרבה עצמית, אינטימיות ושותפות רגשית, כי אם הזכות לפרטיות והזכות לקניין, המגנות על הפרט מפני הפולשנות של החברה. ה"אינדיבידואל הליברלי" מבקש לממש בביתו את הזכות להיעזב לנפשו (the right to be let alone) ולהדוף כל גורם המסכן זכות זו, לרבות, לעתים, האישה הבורגנית עצמה, המבקשת להשליט את חוקי החברה בתוך הבית פנימה.

כל אחת משתי הגישות הללו תרמה תרומה חשובה להבנת הספּרה הפרטית במאה התשע-עשרה, ותובנות רבות משותפות לשתיהן. שתי הגישות למשל מדגישות, כי במהלך המאה התשע-עשרה נוצר קו הפרדה ברור בין המתחם הציבורי למתחם הפרטי, אם במטרה לשמור על טוהרה וערכיה של האישה הבורגנית, ואם במטרה להגן על האוטונומיה והחירות של בעל הרכוש. אך גישה אחת מזהה את הבית עם האישה, והשנייה עם הגבר; האחת מדגישה אינטימיות והקרבה עצמית, והשנייה – אוטונומיה ופרטיות מחוללת. האחת – מוסריות ורוחניות, האחרת – חומר וקניין. איזו מבין שתיהן מציעה לנו, אם כן, תיאור מדויק יותר של הספּרה הפרטית? טענתי היא, שאם ברצוננו להבין לעומק את התהוותה, מאפייניה ומורכבותה של ספּרה זו, אל לנו להסתפק באחת משתי מסגרות אידיאולוגיות אלו בלבד. עלינו להביא בחשבון את האופן שבו הן שולבו זו בזו ועיצבו יחדיו את הספּרה הפרטית, ועלינו לעמוד על המתחים השונים שנוצרו מתוך דו-קיום זה. דוגמא מצוינת לכך מספקת לנו האדריכלות, שבמהלך העשורים הראשונים



"הכנת ילדי המשפחה לקראת בית הספר", ציור מאת ו"ר ביגס (Biggs), שנת 1800 בקירוב

הפשוטה" (simple frame house). קומתו הראשונה של בית זה חולקה בדרך-כלל לשני חדרים – "חדר מבוא" (hall) ו"טרקלין" (parlor) – שהופרדו זה מזה באמצעות אח גדולה. ארובת האח תמכה בגלריה או בחצי-קומה עליונה, שבה ישנו בני המשפחה, דייריה ואורחים מזדמנים. חלל בית זה כמעט ולא חולק כלל על בסיס פונקציונלי, והשימוש בחדריו היה נזיל להפליא. במובן מסוים גלריית השינה הייתה אמנם פרטית יותר מחדרי קומת הקרקע, אך למעשה גם בקומת הקרקע הוצבו מיטות. מיטתם של בני הזוג הנשוי, לדוגמא, הנתפשת בעיני רבים מאתנו כאזור הפרטי ביותר בבית, מוקמה תדיר דווקא בחדר המבוא למטה.

של המאה התשע-עשרה ארגנה מחדש את חלל הפנים של הבית האמריקני כדי להתמודד עם כפל המשמעות של הספרה הפרטית שאפיינה את מעמד הביניים.

### כל כבודם בבית פנימה

כיצד נראה חלל הבית האמריקני הטיפוסי בתקופה שקדמה לאידאולוגיה של הספרות הנפרדות ולעליית האינדיבידואליזם הליברלי? להוציא שכבה עליונה דקה של סוחרים עשירים, אנשי דת בולטים ומנהיגים פוליטיים, רוב האמריקנים במאה השמונה-עשרה התגוררו בבית מהסוג המכונה "בית המסגרת

יתר על כן, בבית זה אזורי הייצור והעבודה כמעט שלא הופרדו מאזורי האירוח והפנאי. אמנם הטרקלין נועד להתכנסות חברתית וחדר המבוא לפעילויות כגון בישול, ייצור נרות, טוויית בדים וכדומה, אך למעשה הגבול ביניהם היה מטושטש וכל אחד שימש למגוון רחב של פעילויות על-פי הצורך הרגעי. חדרים אלה, על קירותיהם החשופים ומיעוט הרהיטים שבהם, הביעו באופן מושלם את מחויבותם של רוב האמריקנים בתקופה זו לאתוס הפרוטסטנטי של עבודה קשה וחסכנות. עיצוב זה גם התאים לאופייה הפטריאכלי של המשפחה הקולוניאלית, משפחה אשר אופיינה, על-פי ההיסטוריון דיוויד פלהרטי (Flaherty), בריכוז סמכויות כמעט מוחלט בידי האב. בחלל "בית המסגרת הפשוטה", שבו פרטיות אישית הייתה בלתי-אפשרית כמעט, כוחו של אב המשפחה היה גלוי לעין וישיר. כפי שציין פלהרטי, תוכנית אדריכלית זו "אפשרה לאב להקשות על חיי משפחתו על-ידי בילוש מתמיד אחר כל מעשייהם".

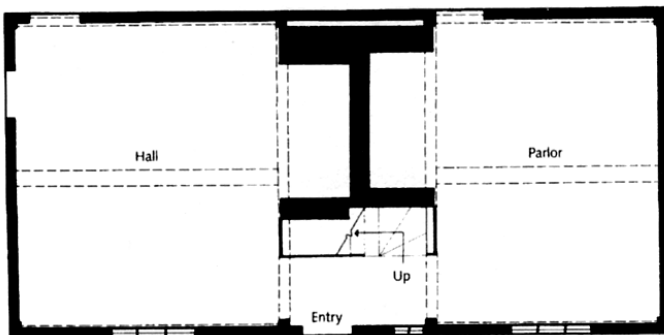
אם "בית המסגרת הפשוטה" שיקף את חוסר הפרטיות, ההייררכיה והדגש על יצרנות של המשפחה הקולוניאלית, הרי שערכים כמעט הפוכים באו לידי ביטוי בחלל הבית שעוצב במחצית הראשונה של המאה התשע-עשרה כאחד מסמליו הבולטים ביותר של מעמד הביניים המתהווה. תוכנית אדריכלית זו, שעשרות גרסאות שלה פורסמו בכתבי עת פופולריים לנשים ובספרי הדרכה לעיצוב הבית, העניקה חשיבות רבה יותר לפרטיותם האישית של בני המשפחה. את מקום החלל המרכזי של הבית תפס כעת גרם מדרגות בולט לעין, שהדגיש את קו ההפרדה בין קומת הקרקע הפתוחה למבקרי הבית לבין הקומה העליונה, שהייתה שמורה לבני המשפחה המצומצמת בלבד. הקומה העליונה חולקה עתה לארבעה חדרי שינה או יותר, אשר העניקו פרטיות הן לזוג הנשוי והן לילדיו. קומת הקרקע אף היא שינתה את צביונה לחלוטין. עם תחילתו של עידן הייצור ההמוני ועם הפרדת מתחם הבית משוק העבודה חדלה קומה זו מלהכיל כל פעילות הקשורה לעבודת כפיים, ייצור ומסחר. המטבח – החדר היחיד שעדיין שימר את תפקידו היצרני – הוסתר עתה בעורף הבית או במרתף. החדרים הרב-שימושיים של "בית המסגרת הפשוטה" הוחלפו בצמד סימטרי של חדרים בעלי פונקציה מוגדרת ונוקשה: קומת הקרקע חולקה כעת באופן שווה לטרקלין (parlor או drawing room), ולחדר עבודה (study או library). בין שני חדרים אלה הפריד כעת מסדרון, אשר נועד – במילותיו של אדריכל בן אמצע המאה התשע-עשרה – "לפתור את בעיית אי-הנוחות האומללה הנוצרת במעבר לחדר אחד דרך חדר אחר, מעבר ההופך את הביתיות והפרטיות לבלתי-אפשריות". בחירתו של אדריכל זה במילים "ביתיות" ו"פרטיות" איננה מקרית. היא מצביעה על אותו כפל ערכים של הבית של בני מעמד הביניים, שעליו כבר עמדנו. כפי שראינו, המושג "ביתיות" קשור לאידאולוגיה של הספרות הנפרדות ומצביע על תפקידה של האישה כמלאכת הבית. המושג "פרטיות", לעומתו, לקוח מעולמו של האינדיבידואל הליברלי, המחפש בביתו אפשרות הגנה מפני הפולשנות של החברה. ואכן, תכנונו הפנימי של הבית הבורגני ביקש ליישב בין שני ערכים שונים אלה באמצעות חלוקה פנימית

ומידור על-פי מגדר. הטרקלין סימל את ערך הביתיות ונתפש כממלכתה של האישה, ואילו חדר העבודה נשלט על-ידי ערך הפרטיות וצויר כמקום מפלטו של הגבר מהעולם החיצוני.

חלוקה זו שיקפה היטב את מודל הנישואים החדש של המשפחה בת מעמד הביניים. המודל הפטריאכלי הנוקשה של אמריקה הקולוניאלית, על-פיו רוכזה השליטה על הבית בידי האב, הוחלף בתקופה זו על-ידי מודל נישואים אשר שאף ליצור סימטריה בין הבעל לאישה, אשר בידיהם הופקדו תחומי חיים שונים המשלימים אלה את אלה. הקצאת חללים סימטריים לטרקלין ולחדר העבודה נועדה לא רק לשקף מודל חדש זה כי אם גם ליצור אותו בפועל. הבית החדש היה אמור, במילותיו של אדריכל נוסף בן התקופה, "להגן על נשיותה של האישה ולתמוך בגברותו של הגבר". זה לצד זה, שני חדרים אלה היו אמורים ליצור הרמוניה מופלאה בין ערכי הביתיות לערכי הפרטיות, כשם שחברתה של "מלאכת הבית" ל"אינדיבידואל הליברלי" הייתה אמורה להוות את הגרעין של חיי משפחה אידיאליים, הרמוניים ושלווים.

## הטרקלין: בין במת תאטרון לחלל אינטימי

מה הפר, אם כן, שלוהו זו? מדוע בחרו רבים מבני התקופה לתאר את חיי הבית דווקא במונחים של חוסר-נחת ואף של תסכול וחרדה? כדי לענות על שאלה זאת, יש לבחון ביתר פרטיות את שני חדריו המרכזיים של הבית הבורגני. נתחיל בטרקלין: אחד מתפקידיו העיקריים של חדר זה היה להציג בפני העולם החיצוני ראיות בדבר מעמדה החברתי של המשפחה. לכן הוקצה לחדר זה לעתים קרובות האזור שבקדמת הבית, ונפערו בו חלונות רחבים אשר אפשרו לאישה השוהה בו להביט החוצה אל הרחוב, אך גם לעוברים ושבים להביט פנימה אל תוך הטרקלין. הטרקלין שימש אפוא מעין חזית פורמלית של המשפחה, מעין הצהרה פומבית בדבר המעמד הכלכלי והחברתי שלה. כך כתב עיתונאי בשנת 1846: "חדר הטרקלין הוא במה, שעליה משחקים בני הבית תפקידים בפני הציבור, והציבור מוחה כפיים או קורא קריאות בוז בהתאם לכישוריהם של השחקנים". הטרקלין שימש מעין במת תאטרון, ותפקידה של האישה היה לעצב את תפאורת הבמה ולשחק עליה את התפקיד הראשי. אחת המטלות החשובות שהוטלו על האישה בת מעמד הביניים, לאחר שהוציאו אותה משוק העבודה וציוו עליה להישאר בבית, הייתה אירוח של חוג מכרים רחב אך סלקטיבי, תוך הקפדה על גינוני התנהגות מהוגנים ודבקות בריטואלים נוקשים של לבוש ושיחה. כדי להצליח במטלה זו, היה על האישה לעצב את חלל הטרקלין בקפידה. ספרים ומאמרים אינספור דרבנו את בעלת הבית להוציא את כספי המשפחה על ריפודים, שטיחים, טפטים, יצירות אמנות וחפצי נוי שונים, אשר נועדו להצביע על עידונה וליטושה של האישה ושל בני משפחתה. מוצרי צריכה אלה הדגישו את הזוהר בין הטרקלין לבין הנשיות הבורגנית: חצאיות הרהיטים והווילונות עתירי-הבד חיקו את צורת שמלותיה של האישה, ושמלותיה של זו נתפרו לעתים מבדים שהותאמו לדוגמת הטפטים.



למעלה: בית בסגנון הגותי הכפרי האנגלי; למטה: תוכנית של בית מהסוג המכונה "בית המסגרת הפשוטה" בסגנון קולוניאלי עם "חדר מבוא" (hall) ו"טרקלין" (parlor) מופרדים זה מזה באמצעות ארובה מרכזית

פרטיות כלל, וכל ניסיון שלה לפרוש מהעולם נתקל בעוינות מצד שאר בני המשפחה.

באופן פרדוקסלי, אם כן, האישה זוהתה עם הספירה הפרטית מחד גיסא, אך נתפשה כמסכנת את פרטיותו של הבית וכבלתי-ראויה לפרטיות משל עצמה מאידך גיסא.

עולמו של הטרקלין הבורגני ממחיש לנו את המתח שחוו רבות מן הנשים במאה התשע-עשרה בין האידיאליזציה של חיי הבית והמשפחה לבין מציאות יומיומית רוויית-מתחים. אין זה מפליא אפוא, שדפי יומניהן של נשים אלו ושל הרומנים שהן חיברו גדושים בסצנות של חוסר-נחת וקורבנות, סצנות שבהן נחשפות הסתירות הפנימיות של "פולחן הביתיות". גיבורות הרומנים הנשיים מביעות תסכול הנובע מהפער בין האחריות שהחברה הטילה עליהן כ"מלאכיות הבית", לבין האופן שבו אותה חברה הצרה את צעדיהן והגבילה את טווח הפעולה שלהן, הפער בין הכוח שניתן להן במסגרת מודל נישואים שוויוני יותר לכאורה, לבין הדרישה לשלמות שנתבעה מהן. מעל הכול, הנשים בנות התקופה כותבות על הצורך העז שלהן בחדר פרטי משלהן. עשרות שנים לפני שווירג'יניה וולף (Woolf) דרשה חדר משלה, דרישה שתהפוך

אולם תפקידה של האישה לא הסתכם בצרכנות ובאירוח. חשוב לא פחות היה תפקידה כדבק הרגשי המחזיק את בני המשפחה יחדיו. הטרקלין הבורגני שימש לא רק כחלל המזמין את החברה פנימה, אלא גם כמקום התקבצותם לעת ערב של בני המשפחה תחת כנפי אהבתה של הרעיה והאם. לאישה הבורגנית יוחסו סגולות טבעיות של נתינה, אהבה, אמפתיה ומוסריות, של יכולת לחשוף את רגשותיה ולקשור קשרי אינטימיות עם סביבתה, ועל סגולות אלה היה עליה להסתמך בבואה ללכד את בני משפחתה ולחנך אותם לקבלת צווי המוסר וכללי ההתנהגות של מעמד הביניים. ממקום משכנה בטרקלין עיצבה האישה בעדינות את התנהגותם של בני ביתה, והם גמלו לה בסגידה לדמותה השמימית.

כפל תפקידיו זה של הטרקלין – התפקיד החברתי-הצרכני והתפקיד המשפחתי-הרגשי – היה בעיית. כיצד אמור היה הטרקלין לתפקד הן כבמת תאטרון המזמינה את הציבור לחזות במשפחה והן כחלל סגור ואינטימי המיועד לבני הבית בלבד? וכיצד אמורה הייתה האישה לגלם הן את הדגש על צרכנות והן את העקרונות הרוחניים שהבית קידש לכאורה? מתח זה בא לידי ביטוי, למשל, בכתבי העת הפופולריים של התקופה, שאהבו לנזוף בעקרת הבית הקפדנית האוסרת בזעף פנים על בעלה השב מעמל יומו להיכנס לטרקלין וללכלך את הריפודים. סצנה זו הסתירה בעזרת חיוך דאגה אמיתית, שמא עלולה מלאכית הבית להעדיף את החומרי על הרוחני, ולהציב את רהיטי הטרקלין במקום גבוה יותר בסדר העדיפויות מאשר את בעלה וילדיה. לא פחות מטריד היה התרחיש ההפוך: שאשת הבית תעשה שימוש לא-מבוקר בסגולותיה הרגשיות ובקסמיה החברתיים ותחשוף את סודות המשפחה בפני זרים המבקרים בסלון, וכך תסכן את מעמדה של המשפחה. ספרי הדרכה לנימוסים והליכות הזהירו שוב ושוב את קהל הקוראות שלהם מפני קשירת קשרים קרובים מדי עם חברותיהן. "הישמרי מפני הסימנים הראשונים של אינטימיות מוגזמת", נכתב במדריך נימוסים אחד,

ודללי את ביקוריך אצל חברתך. גברת צעירה בעלת היגיון בריא וכבוד עצמי לעולם לא תהיה נדיבה מדי בהבעת רגשותיה בחברה. ומעל הכול, הישמרי מלחשוף את השלדים המוחבאים בארון.

יכולת הנתינה הרגשית שיוחסה לאישה הפכה לבעייתית כאשר היא סיכנה את פרטיותו של הבית ואיימה לגלות את הבקעים המוסתרים מאחורי חזותו המהוגנת.

אולם הקושי הגדול ביותר שבו נתקלה האישה משהפכה לגבירתו של הטרקלין היה החוסר בפרטיות לה עצמה. כחלל חברתי ומשפחתי, הטרקלין כמעט לא אפשר לאישה להיות לבדה. בדיוק בתקופה שבה האידיאולוגיה של האינדיבידואליזם הליברלי החלה להגדיר את הפרט במונחים של הזכות לפרטיות והצורך של האדם להיעזב לנפשו, נשללה מהאישה בת מעמד הביניים זכות זו. כפי שתיארה זאת הסופרת שרלוט פרקינס גילמן (Perkins Gilman):

הפרטיות שיש לנו הנשים בבית היא פרטיות משפחתית, פרטיות משותפת, וזו אינה מאפשרות פרטיות אינדיבידואלית [...] הבית הוא מקום שבו אין לאישה

למוטו של הפמיניזם במאה העשרים, ביקשו זאת הנשים במאה התשע-עשרה. הסופרת הרייט ביצ'ר סטו (Stowe), לדוגמה, כתבה במכתב לבעלה: "אני מוכרחה שיהיה לי חדר משלי, חדר שיהיה רק שלי". לאחר שסטו פרסמה את רבי-המכר שלה, **אוהל הזדז תום**, ולאחר שהצלחתו האדירה של רומן זה הזרימה כספים רבים לכיסה, היא עיצבה בשביל משפחתה בית חדש, ובו הוגדר חדר הטרקלין כמשותף לה ולבעלה ולצדו הוקצה מקום לחדר עבודה בשבילה לבד.

## חדר עבודה: עיצוב הפנימיות

הופעתו של חדר העבודה בבית המגורים בעידן המודרני, כך טען ההיסטוריון מרק וויגלי (Wigley), סימנה למעשה את עלייתו לגדולה של האינדיבידואל הפרטי. חדר העבודה, שבו עסק האדם בזמנו החופשי בקריאה ובכתיבה, ובו יכול היה לשקוע ללא הפרעה במחשבות והרהורים, נתן ביטוי בחלל לזכותו של הפרט לפרוש מהחברה ורימוז על עולמו הפנימי כעשיר ומרתק. בניגוד לחלל ב"בית המסגרת הפשוטה" של המאה השמונה-עשרה, חדר העבודה לא סימל את שליטתו הפטריאכלית של אב המשפחה על כל שטח הבית, כי אם את תהליך "הפרטתו" של הגבר, את נסיגתו אל תוך עצמיות סגורה ומופנמת. אבי האינדיבידואליזם האמריקני, רלף וולדו אמרסון (Emerson), כתב: "אינטרס ראשון במעלה של כל גבר קורא וכותב הוא האפשרות להיות לעת ערב אוטוקרט של חדר משלו, ולו גם חדרון קטן – בגודל 6x6 רגליים – שבו יוכל לחלום בהקיץ, לכתוב ולשאת דברים עם עצמו".

ואמנם, חדר העבודה עוצב כך שישקף את ערכי הפרטיות של האינדיבידואל בן מעמד הביניים. אם על הטרקלין הוטל לשמש מעין מזויאון גדוש, שבו מוצגים לראווה נכסיה של המשפחה, הרי שעל חדר העבודה – כך הורו האדריכלים – להיראות שקט, רציני ומרוסן. אם על הטרקלין היה להצהיר בפומבי על הסטטוס החברתי של המשפחה, חדר העבודה עוצב כחלל מופנם, שגילה טפח והסתיר טפחיים. בעוד הטרקלין מוקם בחזית הבית כדי לאפשר לבעלת הבית לראות ולהיראות, חדר העבודה מוקם בעורף, הרחק מהרחוב הסואן. נשים, ילדים ומשרתים היססו על מפתנו וביקשו רשות לפני שנכנסו לקודש הקודשים של אבי המשפחה. במקרים רבים האדריכל אף קיבע דלת חיצונית בחדר העבודה, כדי שבעל הבית יוכל לצאת ולהיכנס כרצונו, בלי ששאר בני הבית יבלשו אחר תנועותיו.

בעיצובו זה המאופק והמופנם, ביטא חדר העבודה את הווייתו המפוצלת של הגבר הבורגני. משמעותם של התהליכים הכלכליים שנוכרו לעיל – הוצאת אמצעי היצור מהספירה הפרטית והרחקתה של האישה משוק העבודה – הייתה, שבעוד שחיהן של נשות מעמד הביניים הוגבלו במידה רבה לחלל הספירה הפרטית וזהותן נקשרה לערך הביתיות, חייהם של גברים רבים חולקו עתה בין עולם העבודה לעולם הבית, וזהותם התפצלה בין זהות ציבורית לזהות פרטית. כפי שראינו, חלל הבית היה לאישה מעין במה, שעליה היא שיחקה תפקיד חברתי. אולם את בני זוגן אמור היה הבית **לשחרר**

מהצורך לשחק את התפקיד החברתי, שאותו הם מלאו במתחם הציבורי. כפי שטען ולטר בנימין, פנים הבית הבורגני אפשר לאדם להדחיק את תפקידיו בעולם הכלכלי והחברתי, ולהתענג על אשליית פנימיותו המופרדת, העשירה והאותנטית. ברוח זו הסביר כתב עת פופולרי אמריקני לקוראיו בשנת 1841: "הגבר בחדרו יכול להצטמק לממדיו האמיתיים, ולהשיל מעליו את התחפושות שלו, שהוא חש, כשהוא לבדו, שהן מיותרות".

משום כך אין אנו מוצאים כמעט בטקסטים המיועדים לקהל גברי בתקופה זו דיון על הבית במונחים של אינטימיות, הבעה רגשית או טיפוח קשרים חברתיים. הבית מוגדר במקום זאת במונחים של בידוד ופרישות. ג'ון וור (Ware), אחד ממעצבי דעת הקהל הבולטים באמצע המאה התשע-עשרה, כתב: "העיקרון המנחה את הבית הוא בידוד. על הבית להיות ניצב בתוך מתחם קדוש ומסוגר. לגבי הבית, הפרטיות היא הערך העליון. כעניין עקרוני, לא הייתי מוכן לגור בבית, שבו לא יתאפשר לי להיות לבדי". ציטטה זו מסכמת יפה את תפישת הבית מנקודת המבט הגברית – כמקום המסתור של הפרט מהעולם הפולשני. דבריו של וור בדבר אירצונו "כעניין עקרוני" לגור בבית שבו לא יוכל להיות לבד, מרמזים על המתח שהתגלע בין עולם הערכים הגברי לזה הנשי – בין חדר העבודה לטרקלין. במילים אחרות, רצונו של הגבר להיעזב לנפשו, לא עלה בקנה אחד עם הגדרתו של הבית כחממה של משפחתיות ואינטימיות. "אני דוחה אב ואם ורעיה ואח כשהגאונות שלי קוראת לי", כתב אמרסון על שלט שתלה על הדלת של חדר עבודתו.

אפשר לומר, שעצם הופעתם של חללים שיועדו לפרטיות מוחלטת בתוך הבית הבורגני – בראש ובראשונה חדר העבודה – כמו יצרה שריון אדריכלי העוטף את הפרט אל מול מתקפותיה של האינטימיות. חללים פרטיים אלה תרמו להתהוות התפישה המודרנית (תפישה שתקבל את ביטויה המלא ביותר בפסיכואנליזה בסוף המאה התשע-עשרה) הרואה באינטימיות סוג של פלישה. אין זה מפליא אפוא, שהספרות האמריקנית הגברית של אמצע המאה התשע-עשרה רוויה בתרחישים מזוועים בדבר חדירתה של "מלאכית הבית" אל תוך מבצרו הפרטי של הגבר. בסיפור האימה "ליג'אה" ("Ligeia") של אדגר אלן פו, למשל, נכנסת הגיבורה למתחם הידע וההשכלה של חדר העבודה וכך היא הופכת בהזיותו הרצחנית של המספר לרוח רפאים אימתנית. בסיפור "כתם הלידה" של נתנאל הותורן, הגיבור-המדען, שזה עתה התחתן, מפתה את אשתו לחצות את הגבול אל תוך חדר העבודה שלו ושם היא מוצאת את מותה.

פנטזיות אלה בדבר חדירתה של האישה ועולם ערכיה אל תוך "פנימיותו" של הגבר לוו בחרדה נוספת, חרדה שנבעה מאובדן השליטה הגברית המובהקת בספירה הפרטית. כאשר דגם הנישואים הפטריאכלי הוחלף בדגם השוויוני יותר של המאה התשע-עשרה, פירשו גברים רבים את הסימטריה הזוגית החדשה כהשתלטותה של האישה על המרחב הפרטי. חדר העבודה סימל אמנם את הזכות החשובה לפרטיות, אך הוא גם רמז על ויתורו של הבעל על שליטתו בשאר אזורי הבית. כך החלו להופיע בעשורים הראשונים של המאה התשע-עשרה

תוך פנימיותו של האדם, הוא יניח מראש, שהבית והמשפחה הם אמנם המקום שבו מעוצבת אישיותו של האדם, אך הוא גם ינתח כיצד הם מהווים את המקור הראשי לאומללותו. מבחינה זו, ערכיהם, שאיפותיהם ואי-הנחת של "מלאכית הבית" ושל "האינדיבידואל הליברלי" מוסיפים ללוות אותו עד היום.

#### לקריאה נוספת:

- ולטר בנימין, "פריס, בירת המאה התשע-עשרה", בתוך: **הרהורים**, תל-אביב 1996.
- Gillian Brown, **Domestic Individualism: Imagining Self in Nineteenth-Century America**, Berkeley 1990.
- Richard L. Bushman, **The Refinement of America: Persons, Houses, Cities**, New York 1993.
- Clifford Edward Clark Jr., **The American Family Home, 1800-1960**, Chapel Hill 1986.
- David H. Flaherty, **Privacy in Colonial New England**, Charlottesville 1972.
- Witold Rybczynski, **Home: A Short History of an Idea**, New York 1986.
- Daphne Spain, **Gendered Spaces**, Chapel Hill 1992.
- Mark Wigley, "Untitled: The Housing of Gender", in: **Sexuality and Space**, New York 1992.
- Gwendolyn Wright, **Building the Dream: A Social History of Housing in America**, Cambridge, Mass. 1981.

#### מקורות האיורים:

תמונות בעמודים 27, 29: אימג'בנק ישראל/ Gettyimages

תמונות בעמוד 31: *From The American Family Home, 1800-1960 by Clifford E. Clark. Copyright © 1986 by the University of North Carolina Press. Used by permission of the publisher*

סיפורים אשר במרכזם מתואר הגבר כקורבנה המוחלש של האישה הביתית משליטת-הטרור. הסיפור "ריפ ואן וינקל" ("Rip Van Winkle") של ושינגטון אירווינג (Irving), ביכה את מר גורלו של בעל תמים שאשתו רודה בו. בגלל התעמרות זו, הבעל בורח מהבית, נרדם בחיק הטבע, וישן במשך עשרים שנה, רק כדי לחזור הביתה בסופן ולגלות, כי למרבה השמחה אשתו נפטרה בינתיים והוא יכול להיות סופסוף אדון לעצמו. ריפ ואן וינקל הוא ראשון בשורה ארוכה של גיבורים ספרותיים אמריקניים הנמלטים מהבית, שאותו הם רואים כמעוזה של האישה הרודנית המתעקשת לחנך אותם ולדאוג לנימוסי הטרקלין שלהם, שורה הכוללת, כאמור, דמויות מפורסמות כמו הקלברי פין, "עין הנץ" ואחאב. הסופרים האמריקנים נמלטו אל חדר העבודה שלהם, ומשם הם דמיינו מקומות מפלט רחוקים עוד יותר: נהר המיסיסיפי, הקפר האמריקני או האוקיינוס השקט.

#### תפישה מורכבת

תפישת הבית הפרטי של המאה התשע-עשרה, אם כן, הייתה מורכבת ביותר. מצד אחד, הועלה בית זה לדרגת חשיבות ראשונה במעלה והוצג כמקום עיצובו וגיבושו של הפרט. הוא צויר כמקום מוסרי יותר, רוחני יותר, אמיתי יותר, מאשר העולם החיצוני, וכמטפורה המושלמת ביותר לפנימיותו העשירה של האינדיבידואל. מצד שני, משמעותה של חשיבות מוגברת זו הייתה העמסת יתר של ערכים שונים וסותרים אל תוך חללו הצפוף. העמסת יתר זו גרמה לסדיקת חזותו האידאלית של הבית של מעמד הביניים, ולחלחול החוצה – בייחוד דרך הספרות – של רגשות התסכול ואי-הנחת שחשו בני מעמד זה לעתים קרובות בתוך ביתם ובקרבת משפחתם. רק לקראת סוף המאה התשע-עשרה יקום האיש, אשר ינתח מתחים אלה בפרוטרוט ואף ילביש עליהם תאוריה מדעית. כאשר יפתח זיגמונד פרויד את הפסיכואנליזה ככלי חדירה אל